

Union City Day Care Program Mask and COVID-19 Standard Policy

Effective March 8, 2022

In compliance with the State's guidance update of February 22, 2022, the Updated COVID-19 Standards for Day Cares dated March 4, 2022, and the Governor's lifting of the mask and facial covering mandate for students, staff, or visitors in childcare centers effective March 7, 2022, the Union City Day Care Program is adopting the following:

Masking

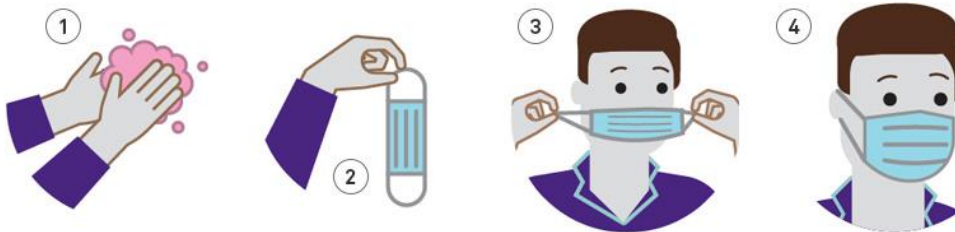
- **Fully vaccinated or boosted individuals will NO LONGER BE REQUIRED to wear masks in our daycare facilities; however teachers must maintain appropriate social distancing from students when instructing.** Employees who choose to continue wearing their mask will not be prohibited from doing so. Please respect any person's choice or need to wear a mask.
- Masks are recommended for vaccinated individuals who are immune compromised, experiencing asthma or allergies, or have been recently exposed to someone with a confirmed COVID-19 infection.
- **Masks still MUST be worn at all times by unvaccinated staff members, except those with a medical exemption.** Testing for all unvaccinated staff members pursuant to Executive Order 264 remain in effect. Evidence of weekly testing must be provided to Human Resources.
- **Masks still MUST be worn by children over 2 years old, except during rest or sleep times, when eating/drinking, or who have a medical exemption.** Masks are strongly recommended outdoors when social distancing is not possible.

Mask Availability

- Anyone required to wear a mask or needing a mask must provide it for themselves; however, the center has masks on hand to replace any soiled masks.
- Recommended masks are medical-grade (Surgical, KN95, N95, and KN94) or any snug-fitting multi-ply mask.
- To ensure proper mask-wearing, masks should:
 - Completely cover the nose and mouth
 - Fit snugly against the sides of the face and not have any gaps
 - Be handled only by the ear loops, cords, or head straps (not by the surface of the mask)

Putting On Your Face Covering Properly

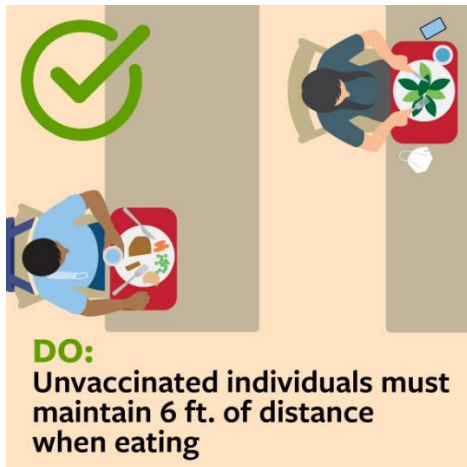
1. Wash your hands.
2. Inspect the face covering.
3. Place the loops over your ears.
4. Ensure the face covering is worn properly.



Removing Your Face Covering Properly

1. Grab the loops and pull it away from your face. Be careful not to touch your eyes, nose or mouth while removing the face covering.

2. Dispose of the face covering after using it. If you have a face cloth covering, carefully put it in a plastic bag after use and take it home to wash it. When stored correctly and taken care of, KN95 masks can be safely reused.
3. Wash your hands after touching the face covering.



COVID-19 Standards

We will continue to maintain strict COVID-19 safety protocols, including, but not limited to:

- increased ventilation
- enhanced cleaning and sanitation procedures in accordance with DOH guidelines and NJAC 3A:52-8.6
- social distancing when needed,
- a daily health screen of all staff and students to make sure those with symptoms of COVID-19 and other communicable diseases specified in NJAC 3A:52-7.1 do not come to school, and
- use of COVID-19 test kits when needed.

Exclusion from the Program for COVID-19

Staff or children who test positive for or are diagnosed with COVID-19 must be excluded from the center as follows:

- Staff members who test positive for COVID-19 must inform the school and must stay home and isolate for 5 days. Staff member may return to work on the sixth day and wear a mask at all times until day ten, provided they have no symptoms or their symptoms are improving (including being fever-free for 24 hours without the use of medication).
- Kindergarten and older children (aftercare) who test positive for COVID-19 – parents must inform the center and must keep their child home and in isolation for five days. If the student is able to keep a mask on, they may return to school on the sixth day if they have no symptoms or their symptoms are improving (including being fever-free for 24 hours without the use of medication). Students who have

difficulty keeping their mask on at all times must stay home and isolate for the full 10 days.

- Pre-K and younger student who test positive for COVID-19 must stay home and isolate for the full 10 days. The child may return to school after the tenth day.
- Staff or children who have been fully vaccinated, as defined by the CDC are not required to remain home or quarantine based on exposure to COVID-19, as long as they are asymptomatic.

Vaccination

As a reminder, vaccination is the best tool we have to fight COVID-19 and to keep our schools safe.

- Children ages 5 and older are eligible to be vaccinated against COVID-19. If your child is eligible but not yet vaccinated against COVID-19, make an appointment for vaccination today. Vaccination is free.

The Union City Day Care Program continues to monitor closely the evolving understanding of COVID-19 by health and medical experts and will adapt its policies and procedures as appropriate as new information becomes available. Please note that we reserve the right to reinstate the mask mandate at any time if community health data changes.

Política de Máscaras y Los Estándares de COVID-19 del Union City Day Care Program

A partir del 8 de marzo de 2022

En cumplimiento con la actualización de la guía del Estado del 22 de febrero de 2022, los Estándares actualizados de COVID-19 para guarderías con fecha del 4 de marzo de 2022 y el levantamiento por parte del Gobernador del mandato de máscara y cobertura facial para estudiantes, personal o visitantes en centros de cuidado infantil a partir del 7 de marzo de 2022, el Union City Day Care Program está adoptando lo siguiente:

Enmascaramiento

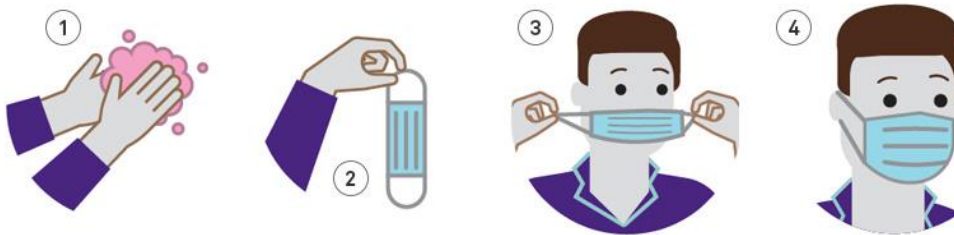
- **Las personas completamente vacunadas o potenciadas YA NO ESTARÁN OBLIGADAS a usar máscaras en nuestras guarderías; sin embargo, los maestros deben mantener un distanciamiento social apropiado de los estudiantes cuando instruyen.** Los empleados que elijan continuar usando su máscara no serán prohibidos de hacerlo. Por favor, respete la elección de cualquier persona o la necesidad de usar una máscara.
- Las máscaras se recomiendan para las personas vacunadas que están inmunocomprometidas, que experimentan asma o alergias, o que han estado expuestas recientemente a alguien con una infección confirmada de COVID-19.
- **Las máscaras aún DEBEN ser usadas en todo momento por miembros del personal no vacunados, excepto aquellos con una exención médica.** Las pruebas para todos los miembros del personal no vacunados de conformidad con la Orden Ejecutiva 264 siguen vigentes. La evidencia de las pruebas semanales debe proporcionarse a Recursos Humanos.
- **Las máscaras aún DEBEN ser usadas por niños mayores de 2 años, excepto durante los momentos de descanso o sueño, al comer / beber, o que tienen una exención médica.** Las máscaras son muy recomendables al aire libre cuando el distanciamiento social no es posible.

Disponibilidad de máscaras

- Cualquier persona que deba usar una máscara o que necesite una máscara debe proporcionarla por sí misma; sin embargo, el centro tiene máscaras a mano para reemplazar cualquier máscara sucia.
- Las máscaras recomendadas son de grado médico (quirúrgicas, KN95, N95 y KN94) o cualquier máscara multicapa ajustada.
- Para garantizar el uso adecuado de la máscara, las máscaras deben:
 - Cubrir completamente la nariz y la boca
 - Encajar perfectamente contra los lados de la cara y no tener ningún hueco
 - Ser manejado solo por los bucles para los oídos, los cordones o las correas para la cabeza (no por la superficie de la máscara)

Ponerse la cubierta facial correctamente

1. Lávate las manos.
2. Inspeccione la cubierta facial.
3. Coloque los bucles sobre sus orejas.
4. Asegúrese de que la cubierta facial se use correctamente.

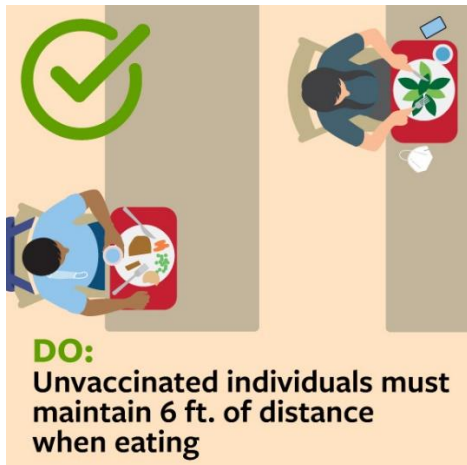
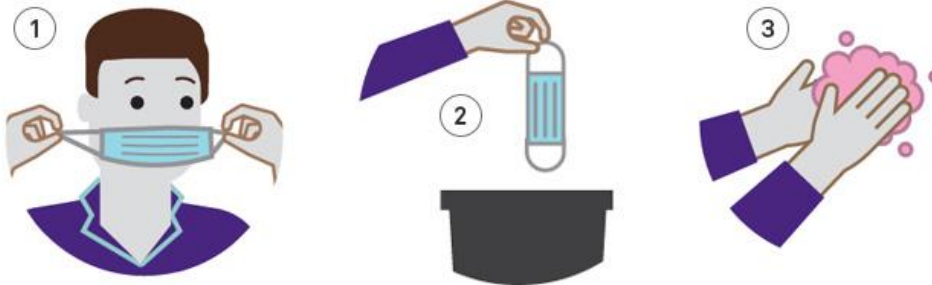


Quitarse la cubierta facial correctamente

1. Agarra los bucles y aléjalos de tu cara. Tenga cuidado de no tocarse los ojos, la nariz o la boca mientras se quita la cubierta facial.
2. Deseche la cubierta facial después de usarla. Si tiene una cubierta de paño para la cara, colóquela cuidadosamente en una bolsa de

plástico después de usarla y llévela a casa para lavarla. Cuando se almacenan correctamente y se cuidan, las máscaras KN95 se pueden reutilizar de forma segura.

3. Lávese las manos después de tocar la cubierta facial.



Normas COVID-19

Continuaremos manteniendo estrictos protocolos de seguridad COVID-19, que incluyen, entre otros:

- aumento de la ventilación
- procedimientos mejorados de limpieza y saneamiento de acuerdo con las pautas del DOH y NJAC 3A: 52-8.6
- distanciamiento social cuando sea necesario,
- una evaluación de salud diaria de todo el personal y los estudiantes para asegurarse de que las personas con síntomas de COVID-19 y otras enfermedades transmisibles especificadas en NJAC 3A: 52-7.1 no vengán a la escuela, y
- uso de kits de prueba de COVID-19 cuando sea necesario.

Exclusión del Programa para COVID-19

El personal o los niños que den positivo o sean diagnosticados con COVID-19 deben ser excluidos del centro de la siguiente manera:

- Los miembros del personal que dan positivo para COVID-19 deben informar a la escuela y deben quedarse en casa y aislarse durante 5 días. El miembro del personal puede regresar al trabajo el sexto día y usar una máscara en todo momento hasta el día diez, siempre que no tenga síntomas o sus síntomas estén mejorando (incluido estar libre de fiebre durante 24 horas sin el uso de medicamentos).
- Kindergarten y niños mayores (cuidado posterior) que dan positivo por COVID-19: los padres deben informar al centro y deben mantener a su hijo en casa y en aislamiento durante cinco días. Si el estudiante puede mantener una máscara puesta, puede regresar a la escuela el sexto día si no tiene síntomas o sus síntomas están

mejorando (incluyendo estar libre de fiebre durante 24 horas sin el uso de medicamentos). Los estudiantes que tienen dificultades para mantener su máscara puesta en todo momento deben quedarse en casa y aislarse durante los 10 días completos.

- Los estudiantes de pre-kínder y más jóvenes que den positivo por COVID-19 deben quedarse en casa y aislarse durante los 10 días completos. El niño puede regresar a la escuela después del décimo día.
- El personal o los niños que han sido completamente vacunados, según lo definido por los CDC, no están obligados a permanecer en casa o en cuarentena debido a la exposición al COVID-19, siempre y cuando sean asintomáticos.

Vacunación

Como recordatorio, la vacunación es la mejor herramienta que tenemos para combatir

- Los niños de 5 años o más son elegibles para vacunarse contra COVID-19. Si su hijo es elegible pero aún no está vacunado contra el COVID-19, haga una cita para la vacunación hoy. La vacunación es gratuita.

El Union City Day Care Program continúa monitoreando de cerca la comprensión en evolución de COVID-19 por parte de expertos en salud y médicos y adaptará sus políticas y procedimientos según corresponda a medida que haya nueva información disponible. Tenga en cuenta que nos reservamos el derecho de restablecer el mandato de mascarilla en cualquier momento si los datos de salud de la comunidad cambian.